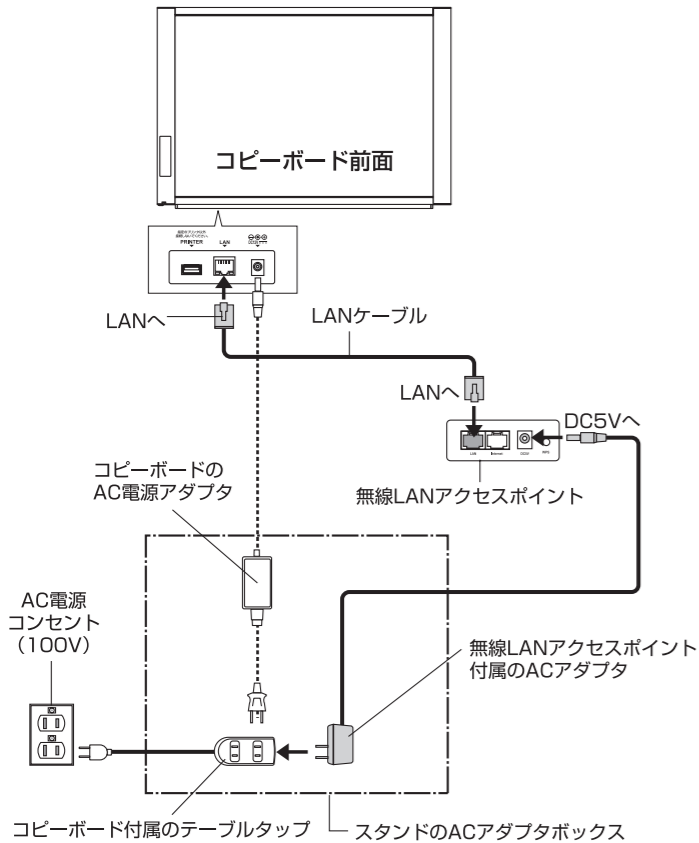


PLUS 会議ポケットスタートガイド

ステップ1 コピーボードと無線LANアクセスポイントを接続する

■コピーボードと無線LANアクセスポイントの接続

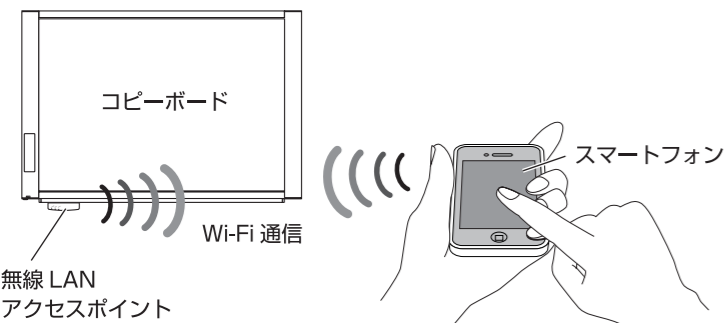
1. コピーボードのLAN端子と無線LANアクセスポイントのLANポートをLANケーブルで接続します。



2. 無線LANアクセスポイントに付属のACアダプタのDCプラグを無線LANアクセスポイントのDC5V端子へ接続します。
3. コピーボードを壁に設置しているときは、ACアダプタを壁面コンセント(AC100V)に接続します。スタンドに設置しているときは、無線LANアクセスポイントに付属のAC延長コードを使ってコピーボードに付属のテーブルタップと接続します。

ステップ2 「会議ポケット」アプリを使う

スマートフォンアプリ「会議ポケット」(以降「会議ポケット」アプリと略します)からコピーボードの板面をリモート操作でスキャンし、板書データを無線でアプリに取り込むことができます。文字や図などの細かい板書内容も鮮明なイメージファイルとして保存し、「会議ポケット」アプリで確認することができます。また、保存した板書データは、メールやEvernote、Dropboxへ送信することができます。
※ EvernoteおよびDropboxのご利用はアカウント等の登録が必要です。また、インターネットに接続可能な環境が必要です。



1 「会議ポケット」アプリをスマートフォンにインストールする(スマートフォンの操作)

iOS スマートフォンで説明しています。

1. ホーム画面のApp StoreアイコンをタップしてApp Storeを開き、検索アイコンをタップすると文字入力欄が表示されます。「会議ポケット」の文字を入力して検索アイコンをタップします。
2. 検索された「会議ポケット」アプリをタップし、無料ボタンをタップします。無料ボタンがインストールボタンに変わります。
3. インストールボタンをタップします。Apple IDとパスワードを入力し、しばらく待つとインストールが完了し、ホーム画面に「会議ポケット」アプリのアイコンが表示されます。
※ダウンロードするにはApple IDの登録が必要です。

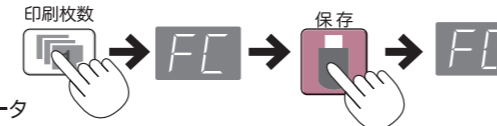
■コピーボードのネットワークモードをパブリックに設定する(N-20シリーズの操作方法)

表示窓
コピーボードの電源が入っている(表示窓が01表示している)ことを確認してください。
・本体機器設定モードのとき、10秒間ボタン操作をしないと通常モードに戻りますので、10秒以内にボタン操作を行ってください。

1. 本体機器設定モードに切り替える
・電源ボタンを押したまま印刷枚数ボタンを押し、電源ボタンを離すと表示窓が「F1」表示(本体機器設定モード)に切り替わります。

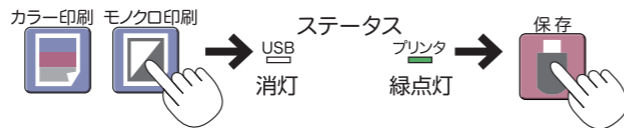


2. 「FC」表示(ネットワークモード)に切り替える
・印刷枚数ボタンを何度か押して「FC」を選択し、保存ボタンを押して決定します。
・決定するとドットが点灯します。



ステータスインジケータ

3. 「パブリック」を選択する
・カラー印刷ボタンまたはモノクロ印刷ボタンを何度か押してステータスインジケータが「USB: 消灯」、「プリンタ: 緑点灯」になったら保存ボタンを押して決定します。



・保存ボタンを押すと自動的にコピーボードのシステムが再起動し、表示窓のLEDが回転表示します。設定が完了すると表示が消灯します。
これで、設定が終わりました。

・パブリックモードに変更するとコピーボードのネットワーク設定は、下記の通りに設定されますが、必要な場合は変更してください。
IP Address=192.168.111.190 …… (IPアドレス)
Subnet Mask=255.255.255.0 …… (サブネットマスク)
※グループモードに戻すと、前に設定していたIPアドレスに戻ります。

N-21シリーズをご使用のお客様は、コピーボード本体の「ネットワーク説明書」をご覧ください。ネットワークリモート操作を使うの項を参考にパブリックモードの設定をしてください。

■無線LANアクセスポイントとスマートフォンをWi-Fi接続する。(スマートフォンの操作)

1. スマートフォンのホーム画面→設定→Wi-Fiをタップします。Wi-Fiが「オフ」になっているときは「オフ」をタップして「オン」にしてください。接続可能なネットワーク名が表示されます。
2. ネットワーク名をタップし、パスワードを入力します。
※ネットワーク名(SSID)、パスワードは無線LANアクセスポイントごとに異なります。アクセスポイント機器のラベルを確認し、入力してください。



3. Joinボタンをタップします。接続したネットワーク名にチェックが入り、画面上部にWi-Fiアイコンが表示されます。これで、接続ができました。

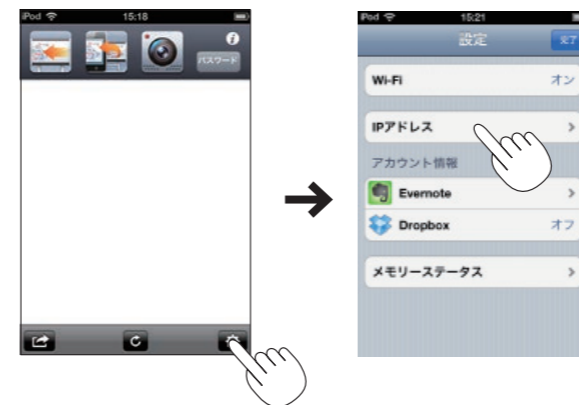
4. 設定ボタンをタップすると設定メニューに戻ります。

■「会議ポケット」アプリを操作する(スマートフォンの操作)

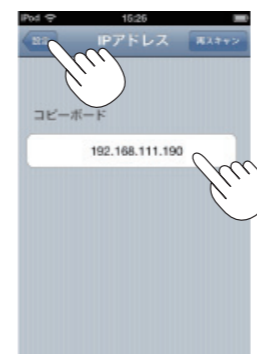
1. ホーム画面から「会議ポケット」アイコンをタップして会議ポケットのホーム画面(以降アプリホーム画面と呼びます。)を開きます。



2. 設定アイコンをタップして設定メニューを開き、IPアドレスをタップして、コピーボードの検索を実行します。



3. IPアドレスメニューでコピーボードのIPアドレスをタップし、次に設定ボタンをタップします。



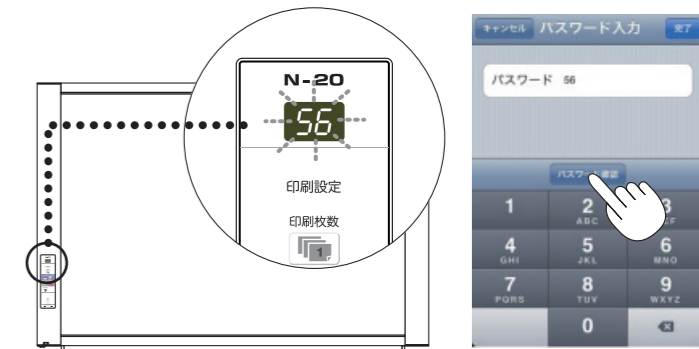
4. 設定メニューで完了ボタンをタップして設定メニューを閉じます。



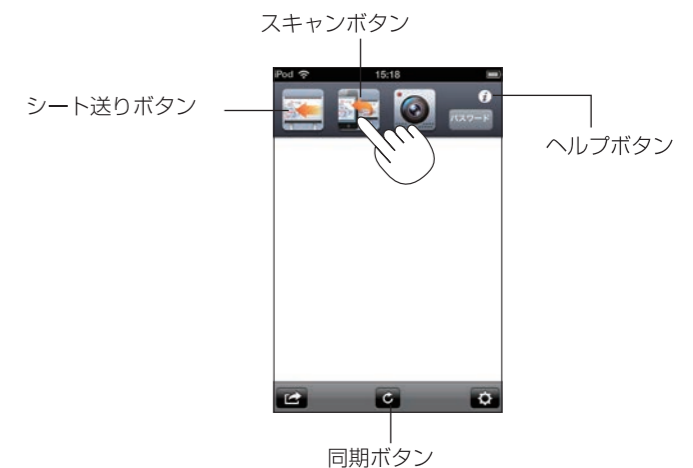
5. アプリホーム画面でパスワードボタンをタップして、パスワード入力メニューを開きます。



6. パスワード確認ボタンをタップし、コピーボードの表示窓に点滅表示されている2桁の数字を入力し、完了ボタンをタップします。
※パスワードは所定の時間経過で自動で変更されます(初期設定時は15分)。コピーボードをリモート操作中に「パスワードエラー」が表示された場合、パスワード確認ボタンを押して再度パスワードを確認してください。



7. アプリホーム画面でスキャン、シート送り、同期ボタンをタップしてコピーボードの操作を行います。



※ 会議ポケットの取扱説明はアプリのヘルプ及び弊社ホームページ http://www.plus-vision.com/jp/product/mtg_pocket/ をご覧ください。